



Resultaten mobiliteitsenquête mei 2020

Mobiliteitsenquête peilend naar de impact van de sanitaire crisis COVID-19 op de verplaatsingen van de personeelsleden van de GOB





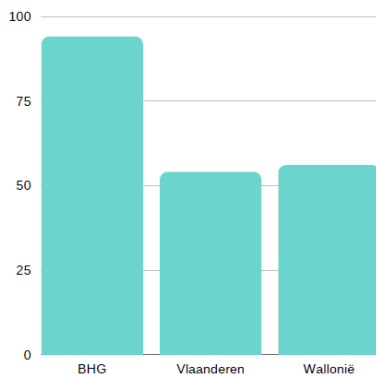
Context: de mobiliteitsenquête liep van 4 tot en met 13 mei. De bedoeling van deze enquête was de impact te meten van de COVID-19-gezondheids crisis op de mobiliteitsgewoonten van de personeelsleden van de GOB, om te weten te komen hoe ze zich zullen verplaatsen tijdens de afbouwfase van de lockdown, maar ook daarna.

Algemene gegevens en vervoermiddelen vóór de lockdown

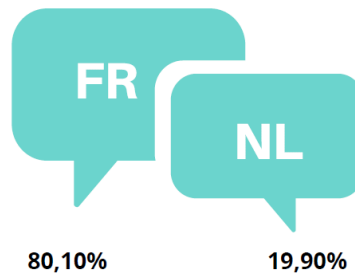
Deelnemers

201 = 12,6% van het personeel.

Regio's

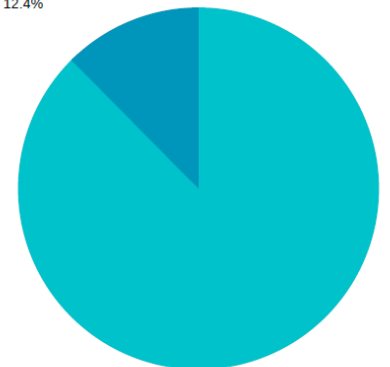


Taal van de deelnemers



Niet-duurzame verplaatsingen

12,4%



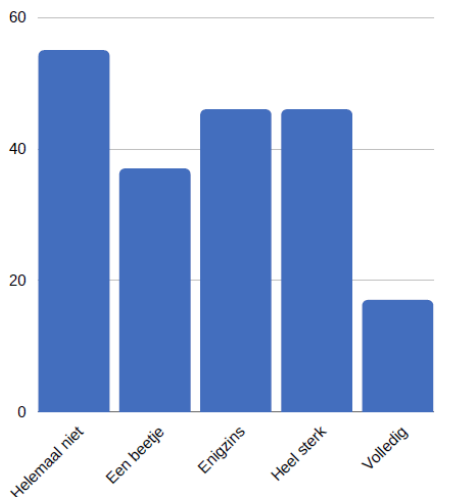
Duurzame verplaatsingen
87,6%

De bijdragen van de deelnemers kunnen worden beschouwd als een vrij representatief staal voor het volledige personeelsbestand van de GOB, zowel wat betreft het gewest waarin de respondenten wonen, als hun taalrol en de belangrijkste vervoermiddelen die de personeelsleden gebruikten vóór de lockdown in vergelijking met het [Bedrijfsvervoerplan 2017-2020](#).



Intenties wat de vervoermiddelen betreft na de lockdown en tijdens de afbouwfase van de lockdown

Verandering van mobiliteitsintenties



54,23%

verklaarde dat hun mobiliteitsgewoontes enigszins tot sterk zouden veranderen

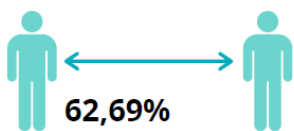
- **54,23%** van de respondenten geeft aan dat hun verplaatsingsgewoonten matig tot helemaal zullen veranderen na de lockdown.
- **33,33%** van de respondenten zegt dat ze de intentie hebben om vaker te fietsen en te stappen.
 - Van de respondenten die verklaard hebben vaker te fietsen, zegt 62,69% dat ze dat deden vanwege de **fysieke afstand**.
 - Van de respondenten die verklaard hebben vaker te fietsen, zegt 49,25% dat ze dat deden om **meer lichaamsbeweging te hebben**.
 - Van de respondenten die verklaard hebben vaker te fietsen, zegt 49,25% dat ze dat deden om **milieuredenen**.

33,33%

verklaarde de intentie te hebben MEER gebruik te maken van de fiets en de step



Hoofdredeken vermeld om MEER te fietsen



62,69%
omwille van veiligheidsgevoel (fysieke afstand)



49,25%
om meer fysieke inspanning te doen

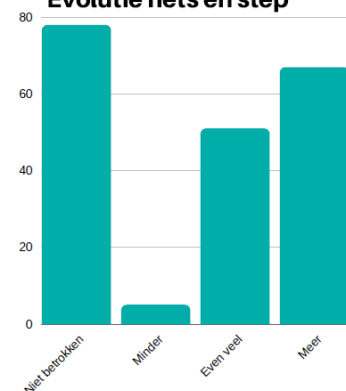


20,90%
omwille van het tijdelijk beperkt vervoersaanbod



49,25%
omwille van milieuredenen

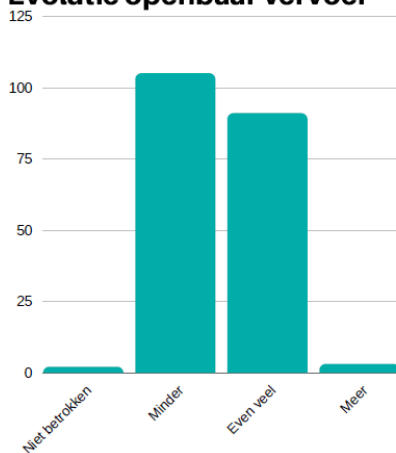
Evolutie fiets en step





- **52,24% van de respondenten heeft verklaard dat ze minder vaak het openbaar vervoer zullen gebruiken.** (hier valt op te merken dat 45,27% van de respondenten evenwel verklaard heeft even vaak als tevoren het openbaar vervoer te gebruiken).
 - Van deze respondenten zegt 76,19% dat ze deze keuze hebben gemaakt om **gezondheidsredenen** (gebrek aan social distancing en angst voor besmetting).
 - Van deze respondenten zegt 26,67% dat ze deze keuze hebben gemaakt vanwege **fysieke obstakels** (gebruik van masker, controle van de gezondheidstoestand, ...).
 - Van deze respondenten zegt 17,14% dat ze deze keuze hebben gemaakt vanwege **het tijdelijk beperkte openbaarvervoeraanbod**.

Evolutie openbaar vervoer



52,24%

verklaarde de intentie
minder het openbaar
vervoer te nemen

Hoofdredeenen vermeld om MINDER het openbaar vervoer te gebruiken

76,19%
omwille van een
onveilig gevoel



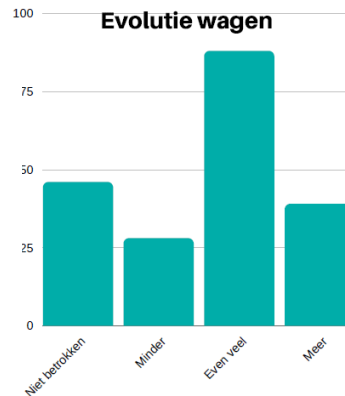
26,67%
omwille van hinder in verband
met gezondheid (masker
dragen, contrôles over
gezondheidstoestand,...)



- **19,40% van de respondenten heeft verklaard dat ze vaker de eigen wagen denken te gebruiken*.**
 - Van deze respondenten zegt 89,74% dat ze deze keuze hebben gemaakt om redenen **van social distancing**
 - Van deze respondenten zegt 17,95% dat ze deze keuze hebben gemaakt vanwege **het tijdelijk beperkte openbaarvervoeraanbod**.



19,40%
verklaarde de intentie
te hebben **MEER** de
wagen te nemen



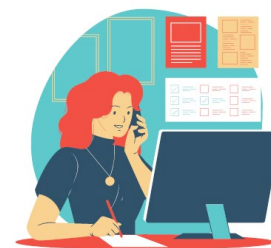
Hoofdredeenen aangehaald om **MEER de
wagen te gebruiken**

89,74%
omwille van een
onveilig gevoel



* Belangrijke opmerking hieromtrent: het is **belangrijk te benadrukken dat het gewestelijke mobiliteitsbeleid vraagt om zo weinig mogelijk de auto te gebruiken als dat niet nodig is omdat een terugkeer naar de verkeersopstopping van vóór de lockdown niet wenselijk is**. Deze verkeersopstopping is bijzonder nadelig voor de economie van het land en het Gewest, alsook voor de levenskwaliteit van de burgers. Er wordt voorrang gegeven aan actieve verplaatsingswijzen, zoals stappen en fietsen (volgens het [STOP-principe, rubriek 2.1 Mobiliteit](#)) om het openbaar vervoer te ontlasten en voor te behouden aan mensen die zich op geen andere manier kunnen verplaatsen, teneinde aan de regels inzake gezondheidsveiligheid en social distancing te voldoen. Het gebruik van een auto biedt echter geen garantie voor de gezondheidsveiligheid: de lucht in een auto blijkt immers vaak van minder goede kwaliteit.

- **77,61% van de respondenten heeft verklaard dat ze van plan zijn vaker te telewerken** dan vroeger. Momenteel maakt 80,10% van de personeelsleden regelmatig gebruik van telewerk.



77,61%
verklaarde te
overwegen
meer te
telewerken

25,87%
verklaarde de
intentie te hebben
meer online
bestellingen te doen



- **25,87% van de respondenten zegt dat ze de intentie hebben om vaker online te kopen**. 90,05% van de respondenten kocht vóór de lockdown al (zelden tot regelmatig) online.



- **87,56%** van de respondenten verklaarde gunstig tot zeer gunstig te zijn ten aanzien van de promotie van het telewerken en de begeleiding tot het telewerken.
- **78,61%** van de respondenten stelde gunstig en zeer gunstig te zijn ten aanzien van een verandering van het mobiliteitsbeleid en het beheer van de openbare ruimte.



Contact

Chloé Van Driessche, Eco-Mobility Manager GOB : cvandriessche@gob.brussels